

Kortperiodisk sysselsättningsstatistik

3:e kvartalet 2011

Short-term employment 3rd quarter of 2011

I korta drag

Antalet anställda i privat sektor ökar med 5,0 procent

Totalt antal anställda ökade med 3,5 procent till 4 221 600 under tredje kvartalet jämfört med motsvarande kvartal föregående år. I privat sektor ökade antalet anställda med 5,0 procent till 2 949 500.

Antalet anställda inom privata byggindustrin ökade med 8,3 procent och tillverkningsindustrin med 3,0 procent. Antalet anställda inom de privata tjänstenäringarna ökade med 5,2 procent. I branschgrupperna ”uthyrning, fastighets-service, rese- och andra stödtjänster” ökade antalet anställda med 12,2 procent och ”enheter för vård och omsorg” med 9,4 procent.

Marginellt fler anställda i offentlig sektor

Inom offentlig sektor ökade antalet anställda med 0,2 procent under tredje kvartalet jämfört med motsvarande kvartal 2010. Staten ökade med 1,5 procent och landstingen med 0,1 procent. Antalet anställda inom kommunal sektor minskade med 0,2 procent.



Statistiska centralbyrån
Statistics Sweden

Anders Eklund, SCB, tfn 019-17 62 44, anders eklund2@scb.se

Statistiken har producerats av SCB, som ansvarar för officiell statistik inom området.

ISSN 1654-286X Serie AM – Arbetsmarknad. Utkom den 16 november 2011.

URN:NBN:SE:SCB-2011-AM63SM1104_pdf

Tidigare publicering: Se avsnittet Fakta om statistiken.

Utgivare av Statistiska meddelanden är Stefan Lundgren, SCB.

Innehåll

Statistiken med kommentarer	4
Anställda	4
Antalet anställda i privat sektor, säsongsrensats kvartal 1 1989 – kvartal 3 2011	4
Andel anställda efter sektor	4
Utveckling av antalet anställda	5
Andel offentligt anställda per län	5
Sjukfrånvaro	7
Sjukfrånvaro- och sysselsättningsutvecklingen, privat sektor	7
Sjukfrånvaron efter sektor och kön, 2:a kvartalet 2011	8
Personalomsättning i privat sektor	9
Tillsvidare nyanställda och avgångna i procent av totalt tillsvidareanställda, kvartal 1 1990 – kvartal 3 2011	9
Tabeller	10
1. Antal anställda efter sektor, kön och anställningsform, 3:e kvartalet 2011	11
2A. Antal anställda efter näringsgren. Privat sektor, 3:e kvartalet 2011	12
2B. Visstids- och tillsvidareanställda efter näringsgren. Privat sektor, 3:e kvartalet 2011	14
3. Procentuell fördelning av antalet anställda efter näringsgren och kön. Privat sektor, 3:e kvartalet 2011	16
4. Andel visstidsanställda i procent av totalt antal anställda efter näringsgren. Privat sektor, 1:a kvartalet 2000 – 3:e kvartalet 2011	17
5A. Antal anställda efter sektor och län, 3:e kvartalet 2011	18
5B. Procentuell fördelning av anställda efter län och kön, 3:e kvartalet 2011	19
5C. Antal anställda efter län och bransch. Privat sektor, 3:e kvartalet 2011	20
6. Antal anställda efter storleksklass och bransch. Privat sektor, 3:e kvartalet 2011	23
7. Index: Antal anställda efter näringsgren. Privat sektor, kvartal 1 2000 ¹ – kvartal 3 2011 (2000:1=100)	25
8. Andel sjukfrånvarande i procent efter sektor och kön. 3:e kvartalet 2011	26
9. Andel frånvarande ¹ i procent efter näringsgren och frånvarorsak. Privat sektor, 3:e kvartalet 2011.	27
10. Andel sjukfrånvarande i procent efter län. Privat sektor, 3:e kvartalet 2011	27
11. Andel frånvarande ¹ i procent av totalt antal anställda efter storleksklass, kön och frånvarorsak. Privat sektor, 3:e kvartalet 2011	28
12. Frånvaroutvecklingen efter frånvarorsak. Privat sektor, 1:a kvartalet 2000- 3:e kvartalet 2011	29
13. Antal nyanställda och avgångna efter kön och anställningsform. Privat sektor, 3:e kvartalet 2011	30

14. Andel nyanställda och avgångna med tillsvidareanställning i procent av totalt antal tillsvidareanställda efter näringsgren. Privat sektor, 3:e kvartalet 2011	30
15. Andel nyanställda och avgångna med tillsvidareanställning i procent av antal tillsvidareanställda efter storleksklass och bransch, Privat sektor, 3:e kvartalet 2011	31
16. Andel nyanställda och avgångna i procent av totalt antal tillsvidareanställda efter storleksklass och utveckling. Privat sektor, 3:e kvartalet 2011	32
Fakta om statistiken	33
Detta omfattar statistiken	33
Objekt och population	33
Statistiska mått	33
Redovisningsgrupper	33
Definitioner och förklaringar	33
Så görs statistiken	34
Urvalsundersökning	34
Datainsamling	34
Granskning	34
Statistikens tillförlitlighet	35
Urval	35
Ramtäckning	35
Mätning	35
Bortfall	35
Bearbetning	35
Modellantaganden	35
Redovisning av osäkerhetsmått	36
Bra att veta	36
Förändringar som kan påverka jämförelser	36
Ny näringsgrensindelning från och med 1:a kvartalet 2009	36
Spridning	36
Annan statistik	37
In English	38
Summary	38
List of tables	38
List of terms	39

Statistiken med kommentarer

Anställda

Den kortperiodiska sysselsättningsstatistiken avser att mäta antalet anställda kvartalsvis. Då antalet anställda varierar mycket beroende på säsong, har i diagrammet nedan första kvartalet 1989 till tredje kvartalet 2011 säsongrensats.

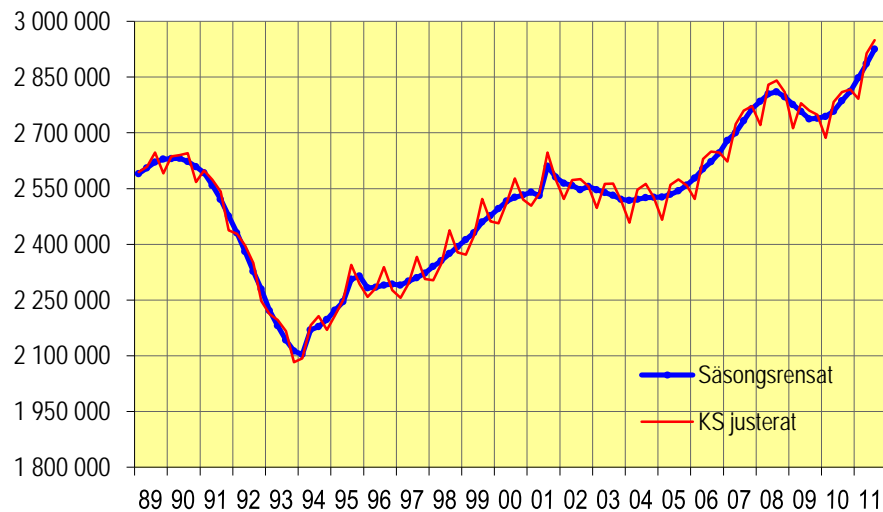
Under perioden har ett antal statligt ägda verk och landstingsverksamheter bolagiserats. För de bolagiseringarna som skett innan 2001 har antalet anställda för dessa verk återförts till privat sektor bakåt i tiden från det datum som övergången till privat sektor skedde. Antalet anställda för de statliga verken innan bolagiseringen har inhämtats ifrån Konjunkturstatistik, löner för statlig sektor.

Under första kvartalet 1994 utvidgades undersökningen med bransch A och B (jordbruk, skogsbruk, jakt och fiske). Antalet anställda för perioden då bransch A och B ej inkluderades har hämtats från Arbetskraftsundersökningen (AKU).

Av säsongrensade data framgår att antalet anställda har ökat i privat sektor mellan andra kvartalet 2011 och tredje kvartalet 2011.

Antalet anställda i privat sektor, säsongrensat kvartal 1 1989 – kvartal 3 2011

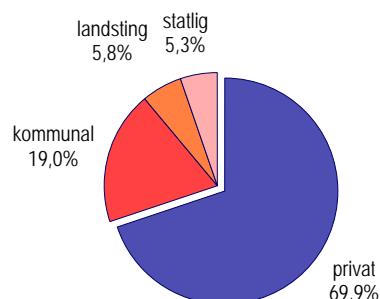
Antal anställda



Data tom kvartal 3 2011

Nedanstående diagram visar fördelningen av antalet anställda över de olika sektorerna under tredje kvartalet 2011.

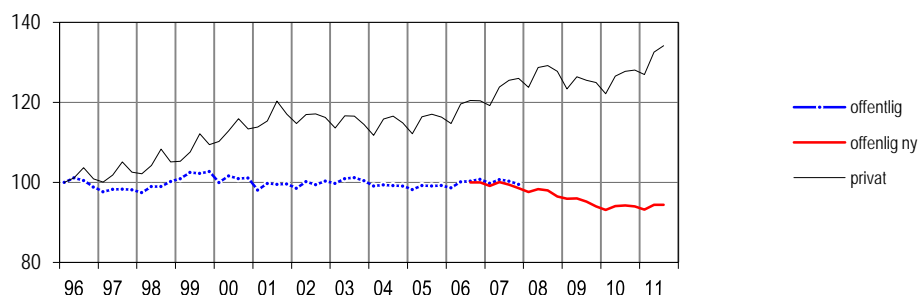
Andel anställda efter sektor



I nedanstående diagram visas hur sysselsättningsutvecklingen har varit från 1996 inom den offentliga sektorn jämfört med den privata sektorn.

Utveckling av antalet anställda

Index=100 kvartal 1-96



Data t.o.m. kvartal 3 2011

Förflyttningar av verksamhet mellan privat och offentlig sektor försvårar tolkningen av diagrammet. Första kvartalet 2000 övergick Svenska kyrkan från den offentliga sektorn till den privata sektorn (ca 23 000 anställda). Tredje kvartalet 2000 och första kvartalet 2001 räknas flera landstingsägda bolag till den privata sektorn (ca 4 000 respektive 12 000 anställda). Fr.o.m. första kvartalet 2001 räknas affärsverken samt Riksbanken till den privata sektorn (ca 16 000 anställda) och fr.o.m. andra kvartalet 2002 räknas fler landstingsägda bolag till den privata sektorn (ca 4 000 anställda). Under 2004 gick fler privata bolag tillbaka till landstingssektorn (totalt ca 10 500 anställda). Under senare år har det blivit betydligt svårare att upptäcka verksamhet som övergått från offentlig till privat sektor. I redovisningen av första kvartalet 2008 används en ny källa för kommunal sektor vilket medför en nivåsenkning med drygt 30 000 anställda. I diagrammet ovan redovisas uppgifter för offentlig sektor enligt den nya källan separat med start tredje kvartalet 2006. Fördelningen av de anställda mellan privat och offentlig sektor varierade mellan länen vilket man kan se i nedanstående karta.

Andel offentligt anställda per län

Det län som hade minst andel offentlig sektor var Stockholms län, 20 procent och det län som hade störst andel offentlig sektor var Västerbottens län och Uppsalas län med 41 procent.

Inom den privata sektorn ökade antalet anställda inom tillverkningsindustrin med 3,0 procent. Handeln visade en uppgång, 2,3 procent. Byggindustrin ökade med 8,3 procent. Utvecklingen av antalet anställda var olika för tillsvidare- och visstidsanställda beroende på bransch, vilket visas i nedanstående tabell.

Procentuell förändring av antalet anställda efter bransch och anställningsform inom privat sektor. 3:e kvartalet 2010 jämfört med 3:e kvartalet 2011.

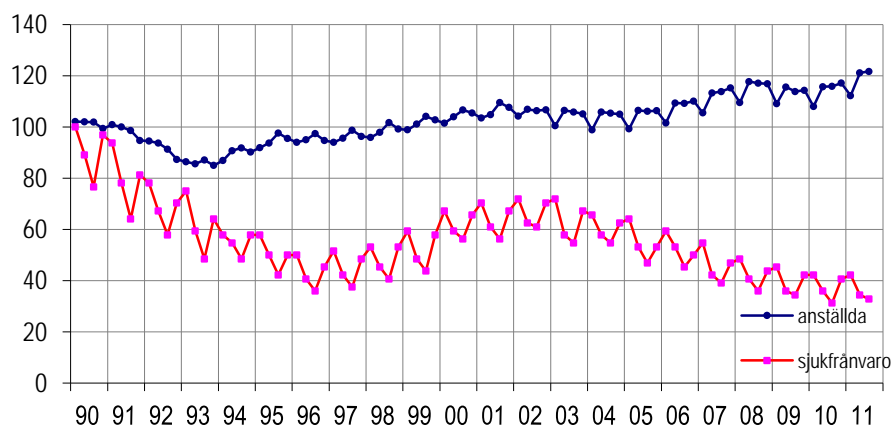
SNI 2007		Tillsvidare	Visstid	Totalt
A	Jordbruk, skogsbruk och fiske	3,2	29,8	7,4
B	Utvinning av mineraler	10,0	4,5	8,5
C	Tillverkning	2,6	6,3	3,0
D	Försörjning av el, gas, värme och kyla	2,2	26,3	3,6
E	Vatten, avlopp, avfall, återvinning och sanering	1,2	6,9	2,5
F	Byggverksamhet	8,1	10,6	8,3
G	Handel	2,3	2,5	2,3
H	Transport och magasinering	1,0	1,2	1,0
I	Hotell- och restaurangverksamhet	15,2	-3,3	9,4
J	Information och kommunikationsverksamhet	4,4	15,4	5,2
K	Finans- och försäkringsverksamhet	2,1	0,6	2,0
L	Fastighetsverksamhet	5,5	15,4	6,7
M	Juridik, ekonomi, vetenskap och teknik	7,1	-6,4	5,8
N	Uthyrning, fastighetsservice, resetjänster o andra stödtjänster	8,3	23,8	12,2
P	Utbildning	4,0	19,1	6,7
Q	Vård och omsorg, sociala tjänster	7,4	13,3	9,4
R	Kultur, nöje och fritid	2,7	2,0	2,4
S	Annan serviceverksamhet	2,8	-8,5	0,5
Totalt		4,5	7,4	5,0

Sjukfrånvaro

Den totala sjukfrånvaron uppgick tredje kvartalet 2011 till 2,4 procent av antalet anställda, vilket innebär att sjukfrånvaron ökade med 0,1 procent jämfört med motsvarande kvartal 2010. Landstingssektorns sjukfrånvaro uppgick till 3,2 procent, den kommunala och statliga sektorns sjukfrånvaro uppgick till 3,2 respektive 1,7 procent. Inom den privata sektorn uppgick sjukfrånvaron till 2,1 procent. Diagrammet nedan illustrerar utvecklingen av sjukfrånvaron inom den privata sektorn jämfört med sysselsättningen. Sjukfrånvaro mäts som andel av totalt antal anställda.

Sjukfrånvaro- och sysselsättningsutvecklingen, privat sektor

Index=100 kvartal 1 1990



data t.o.m. kvartal 3 2011

Som diagrammet ovan visar minskade sysselsättningen i början av 90-talet. Sjukfrånvaron minskade också under denna period. När sysselsättningen började öka 1994 fortsatte sjukfrånvaron att minska. Från och med 1997 ökade sjukfrånvaron liksom sysselsättningen, under andra halvan av 2000-talet har sjukfrånvaron minskat och sysselsättningen har stigit. När sysselsättningen under 2009 vek nedåt fortsatte sjukfrånvaron att minska.

Sjukfrånvaron är i genomsnitt högre bland arbetsställen med många anställda än vid arbetsställen med få. Detta illustreras i tabellen nedan.

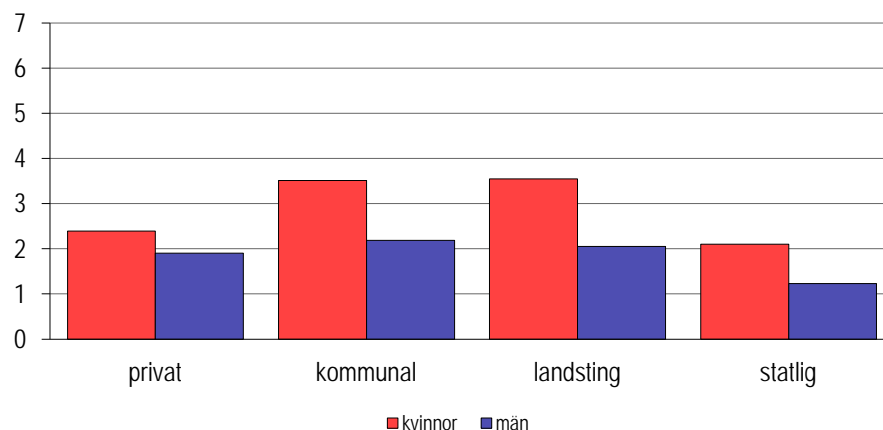
Sjukfrånvaro i procent av antalet anställda efter arbetsställets storlek, privat sektor

Antal anställda	3:e kvartalet	
	2010	2011
1- 4	1,2	1,3
5- 9	1,5	1,4
10- 19	1,7	1,9
20- 49	2,1	2,2
50- 99	2,4	2,3
100- 199	2,6	2,6
200-	2,6	2,6

Diagrammet nedan visar hur sjukfrånvaron ser ut inom de olika sektorerna.

Sjukfrånvaron efter sektor och kön, 3:e kvartalet 2011

procent



Sjukfrånvaronivån är högre bland kvinnor än bland män inom alla sektorer, vilket också nedanstående tabell visar.

Kvinnors sjukfrånvaro i relation till mäns sjukfrånvaro efter sektor

Sektor	Kvartal 3-10	Kvartal 4-10	Kvartal 1 -11	Kvartal 2 -11	Kvartal 3 -11
Privat	126	128	124	130	126
Kommunal	161	156	159	163	160
Landsting	172	174	173	173	173
Statlig	169	176	164	162	171
Totalt	149	149	147	154	149

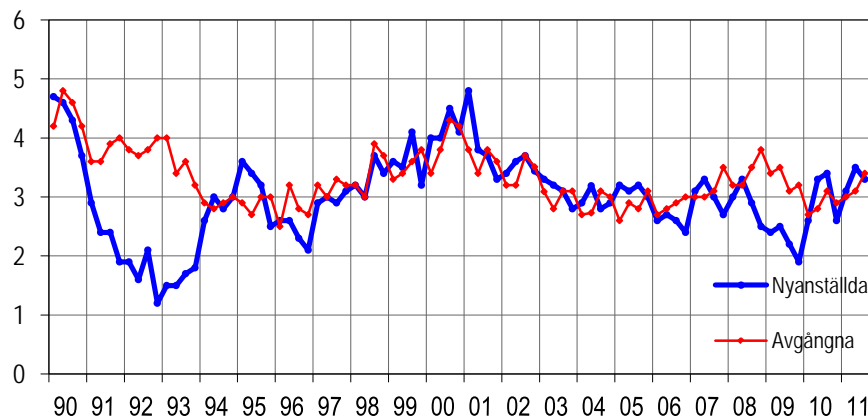
Indextalet uttrycker kvoten mellan kvinnors och mäns sjukfrånvaro

Personalomsättning i privat sektor

Diagrammet nedan illustrerar personalomsättningens utveckling, nyanställda och avgångna, bland tillsvidareanställda inom den privata sektorn.

Tillsvidare nyanställda och avgångna i procent av totalt tillsvidareanställda, kvartal 1 1990 – kvartal 3 2011

Andel i procent



data t.o.m kvartal 3 2011

Andelen tillsvidare nyanställda i privat sektor uppgick andra kvartalet 2011 till 3,3 procent vilket är en minskning med 0,2 procentenheter jämfört med andra kvartalet 2010. Andelen tillsvidare avgångna uppgick till 3,4 procent vilket är en ökning med 0,4 procentenheter jämfört med andra kvartalet 2010.

Personalomsättningens utveckling över tiden för kvinnor respektive män åskådliggörs i nedanstående tabell.

Andel tillsvidare nyanställda respektive avgångna i procent av antalet tillsvidareanställda inom privat sektor

Kvartal/År	Tillsvidare nyanställda		Tillsvidare avgångna	
	Kvinnor	Män	Kvinnor	Män
Kvartal 3-99	4,5	3,9	4,0	3,5
Kvartal 3-00	4,9	4,3	4,4	4,3
Kvartal 3-01	4,1	3,5	4,3	3,6
Kvartal 3-02	3,7	3,6	4,0	3,5
Kvartal 3-03	3,1	3,0	3,4	2,9
Kvartal 3-04	3,0	2,7	3,3	2,9
Kvartal 3-05	3,1	3,4	3,0	2,8
Kvartal 3-06	2,8	2,5	3,3	2,6
Kvartal 3-07	3,2	2,9	3,4	3,0
Kvartal 3-08	3,2	2,7	3,9	3,4
Kvartal 3-09	2,5	2,0	3,4	2,9
Kvartal 3-10	3,5	3,3	3,3	3,0
Kvartal 3-11	3,8	3,1	4,0	3,0

Tabeller

Teckenförklaring

Explanation of symbols

–	Noll	Zero
0	Mindre än 0,5	Less than 0.5
0,0	Mindre än 0,05	Less than 0.05
..	Uppgift inte tillgänglig eller för osäker för att anges	Data not available
.	Uppgift kan inte förekomma	Not applicable
*	Preliminär uppgift	Provisional figure

Relativ osäkerhetsmarginal

Relativ osäkerhetsmarginal Övre gränsen uteslutande	Bokstavsbezeichnung
0 % - 2 %	A
2 % - 5 %	B
5 % - 10 %	C
10 % - 20 %	D
20 % - 50 %	E
50 % - 100 %	F
100 % -	G

1. Antal anställda efter sektor, kön och anställningsform, 3:e kvartalet 2011

1. Employment by sector, sex and terms of employment, 3rd quarter of 2011

	Anställda	Ärlig förändring ¹ (%)	Tillsvidareanställda ²	Visstidsanställda ²
Privat	2 949 531 ± 22 961	5,0 ± 1,2	2 495 135 ± 18 918	454 396 ± 13 495
Kvinnor	1 125 722 ± 15 087	4,6 ± 2,0	901 769 ± 11 847	223 953 ± 8 346
Män	1 823 809 ± 17 401	5,2 ± 1,4	1 593 365 ± 15 380	230 443 ± 7 880
Kommunal	804 024 ± 127	-0,2 ± 0,0	623 422 ± 81	180 602 ± 84
Kvinnor	632 919 ± 116	-0,2 ± 0,0	498 736 ± 85	134 183 ± 36
Män	171 105 ± 62	-0,1 ± 0,1	124 686 ± 64	46 419 ± 55
Landsting	245 285 ± 0	0,1 ± 0,0	210 488 ± 0	34 797 ± 0
Kvinnor	195 738 ± 0	0,0 ± 0,0	169 476 ± 0	26 262 ± 0
Män	49 546 ± 0	0,3 ± 0,0	41 012 ± 0	8 534 ± 0
Statlig ³	222 768 ± 0	1,5 ± 0,0	171 363 ± 0	51 405 ± 0
Kvinnor	113 453 ± 0	1,2 ± 0,0	88 132 ± 0	25 321 ± 0
Män	109 315 ± 0	1,7 ± 0,0	83 231 ± 0	26 084 ± 0
Totalt	4 221 608 ± 22 961	3,5 ± 0,8	3 500 408 ± 18 918	721 200 ± 13 495
Kvinnor	2 067 832 ± 15 087	2,5 ± 1,1	1 658 113 ± 11 847	409 719 ± 8 346
Män	2 153 775 ± 17 401	4,5 ± 1,2	1 842 294 ± 15 380	311 480 ± 13 495

1. Värdet till höger om ± anger ett 95%-igt konfidensintervall omkring skattningen.
2. Värdet till höger anger storlek på den relativa osäkerhetsmarginalen. Se ovan för mer information.
3. Uppgifterna avseende statlig sektor hämtas från Konjunkturstatistik löner för statlig sektor (KLS)

2A. Antal anställda efter näringsgren. Privat sektor, 3:e kvartalet 2011

2A. Number of employees by branch of industry. Private sector 3rd quarter of 2011

SNI/Näringsgren	Anställda	Årlig förändring ¹ (%)
A Jordbruk, jakt o skogsbruk	38 874 ± 2 573	7,4 ± 9,6
B Gruvor och mineralutvinningsindustri	9 058 ± 316	8,5 ± 5,6
C Tillverkningsindustri	584 566 ± 5 131	3,0 ± 1,2
10-12 Livsmedels-, dryckesvaru- och tobaksindustri	54 880 ± 2 377	0,1 ± 5,4
13-15 Textil-, beklädnads-, läder - och lädervaruindustri	6 954 ± 455	-6,3 ± 8,1
16 Industri för trä och varor av trä, kork och rotting o.d. utom möbler	33 495 ± 1 782	1,5 ± 7,4
17 Massa-, pappers- och pappersvaruindustri	32 295 ± 410	-5,1 ± 1,8
18 Grafisk och annan reproduktionsindustri	16 047 ± 668	2,0 ± 5,7
19-21 Petroleumraffinaderier, kemisk industri och läkemedelsindustri	34 405 ± 635	-0,7 ± 2,8
22 Gummi- och plastvaruindustri	20 361 ± 849	-0,4 ± 5,2
23 Industri för andra icke-metalliska mineraliska produkter	16 638 ± 802	12,7 ± 8,5
24 Stål- och metallverk	34 635 ± 608	7,3 ± 2,8
25 Industri för metallvaror utom maskiner och apparater	72 926 ± 2 493	6,3 ± 4,8
26 Industri för datorer, elektronikvaror och optik	35 910 ± 796	-2,0 ± 3,0
27 Industri för elapparatur	25 575 ± 772	2,6 ± 5,2
28 Övrig maskinindustri	72 831 ± 2 183	6,6 ± 4,9
29 Industri för motorfordon, påhängsvagnar och släpfordon	66 037 ± 974	6,1 ± 1,9
30 Annan transportmedelsindustri ³	14 636 ± 314	12,9 ± 7,9
31 Möbelindustri	14 410 ± 363	0,6 ± 4,2
32 Annan tillverkningsindustri	12 840 ± 337	0,6 ± 3,7
33 Reparationsverkstäder och installationsföretag för maskiner och apparater ²	19 690 ± 1 021	-0,6 ± 6,6
D El-, gas- och värmeverk	27 836 ± 1 397	3,6 ± 7,0
E Vatten- och reningsverk; anläggningar inom avfallshantering, återvinning och sanering	15 397 ± 704	2,5 ± 6,5
F Byggindustri	255 384 ± 7 385	8,3 ± 4,3
41 Byggtreprenörer	66 318 ± 2 664	5,5 ± 5,9
42 Anläggningsentreprenörer	22 157 ± 1 368	2,0 ± 8,0
43 Specialiserade bygg- och anläggningsentreprenörer	166 909 ± 6 744	10,3 ± 6,2
G Handel	520 254 ± 9 655	2,3 ± 2,7
45 Handel med och serviceverkstäder för motorfordon och motorcyklar	64 545 ± 2 027	8,3 ± 5,0
46 Parti- och provisionshandel	196 043 ± 5 998	2,9 ± 4,4
47 Detaljhandel	259 666 ± 7 285	0,5 ± 4,1
H Transport- och magasineringsföretag	213 284 ± 6 609	1,0 ± 4,3
49 Landtransportföretag; rörtransportföretag	120 854 ± 6 317	3,8 ± 7,4
50-51 Rederier och flygbolag	9 397 ± 510	-6,4 ± 8,8
52 Magasin och serviceföretag till transport	42 629 ± 1 737	-1,1 ± 6,6
53 Post- och kurirföretag	40 405 ± 725	-2,8 ± 2,7
I Hotell och restauranger	135 440 ± 9 006	9,4 ± 11,2

SNI/Näringsgren		Anställda	Årlig förändring ¹ (%)
J	Informations- och kommunikationsföretag	156 902 ± 3 889	5,2 ± 3,6
58	Förlag	31 244 ± 1 390	3,5 ± 6,6
59-60	Film-, video och TV-programföretag; radio- och TV-bolag	16 412 ± 706	3,1 ± 6,4
61	Telekommunikationsbolag	19 249 ± 1 007	3,5 ± 7,3
62	Programvaruproducenter, datakonsulter o.d.	82 448 ± 3 375	5,6 ± 5,8
63	Informationstjänstföretag	7 549 ± 543	17,9 ± 10,6
K	Kreditinstitut och försäkringsbolag	86 186 ± 2 717	2,0 ± 4,3
64	Banker och andra kreditinstitut	54 158 ± 2 524	2,4 ± 6,4
65	Försäkrings- och återförsäkringsbolag, pensionsfonder	18 135 ± 674	0,7 ± 5,1
66	Serviceföretag till finans- och försäkringsverksamhet	13 893 ± 745	1,9 ± 7,8
L	Fastighetsbolag och fastighetsförvaltare	56 390 ± 2 083	6,7 ± 6,1
M	Företag inom juridik, ekonomi, vetenskap och teknik	214 788 ± 4 959	5,8 ± 3,3
69	Juridiska och ekonomiska konsultbyråer	36 635 ± 1 151	3,5 ± 4,8
70	Huvudkontor; konsultbyråer inom PR och kommunikation samt företagsorganisation	41 010 ± 2 472	9,6 ± 8,8
71	Arkitektkontor, tekniska konsultbyråer, tekniska provnings- och analysföretag	77 583 ± 3 136	9,5 ± 5,9
72	Forsknings- och utvecklingsinstitutioner ³	14 757 ± 790	-6,8 ± 6,1
73-75	Reklam- och marknadsföringsbyråer; marknads-undersökningsbyråer; andra konsultföretag	44 803 ± 2 591	2,9 ± 8,0
N	Företag inom uthyrning, fastighetsservice, resetjänster och andra stödtjänster	233 963 ± 8 783	12,2 ± 6,0
77	Uthyrningsfirmor	11 465 ± 533	7,1 ± 7,2
78	Arbetsförmedlingar, rekryteringsföretag, personaluthyrningsföretag o.d.	78 162 ± 7 550	20,7 ± 17,4
79	Resebyråer och researrangörer; turistbyråer	9 023 ± 439	4,6 ± 8,1
80	Företag för bevakning och säkerhetstjänst	26 283 ± 1 366	4,1 ± 7,5
81	Företag för fastighetsservice och skötsel av grönytor	64 209 ± 3 420	9,7 ± 7,7
82	Kontors- och andra företagstjänstföretag	44 821 ± 2 477	10,5 ± 9,5
P	Utbildningsväsendet³	77 941 ± 3 428	6,7 ± 7,9
Q	Enheter för vård och omsorg, socialtjänst	190 226 ± 7 438	9,4 ± 6,0
86	Enheter för hälso- och sjukvård	67 573 ± 2 726	6,1 ± 6,1
87-88	Vårdhem och bostäder med omsorg; sociala öppenvårdsenheter	122 653 ± 6 921	11,3 ± 8,8
R	Enheter för kultur, nöje och fritid	51 638 ± 3 312	2,4 ± 9,2
S	Andra serviceföretag	79 399 ± 3 575	0,5 ± 6,9
TOTALT		2 949 532 ± 22 961	5,0 ± 1,2

1. Värdet till höger om ± anger ett 95%-igt konfidensintervall omkring skattningen.

2. Förändringstalet bör tolkas med försiktighet då verksamhet flyttat från branschen

3. Förändringstalet bör tolkas med försiktighet då verksamhet flyttat till branschen

2B. Visstids- och tillsvidareanställda efter näringsgren. Privat sektor, 3:e kvartalet 2011

2B. Number of employees by branch of industry and terms of employment. Private sector 3rd quarter of 2011

SNI/Näringsgren		Tillsvidareanställda		Visstidsanställda	
A	Jordbruk, jakt o skogsbruk	31 475 ±	2 134	7 399 ±	1 603
B	Gruvor och mineralutvinningsindustri	7 699 ±	300	1 359 ±	192
C	Tillverkningsindustri	531 743 ±	4 861	52 823 ±	2 875
10-12	Livsmedels-, dryckesvaru- och tobaksindustri	45 673 ±	1 999	9 207 ±	1 047
13-15	Textil-, beklädnads-, läder - och lädervaruindustri	6 460 ±	419	494 ±	102
16	Industri för trä och varor av trä, kork och rotting o.d. utom möbler	30 537 ±	1 511	2 958 ±	696
17	Massa-, pappers- och pappersvaruindustri	29 720 ±	347	2 575 ±	145
18	Grafisk och annan reproduktionsindustri	14 464 ±	572	1 583 ±	365
19-21	Petroleumraffinaderier, kemisk industri och läkemedelsindustri	31 834 ±	531	2 572 ±	267
22	Gummi- och plastvaruindustri	18 545 ±	760	1 816 ±	280
23	Industri för andra icke-metalliska mineraliska produkter	15 140 ±	782	1 498 ±	274
24	Stål- och metallverk	31 339 ±	429	3 296 ±	396
25	Industri för metallvaror utom maskiner och apparater	67 571 ±	2 256	5 355 ±	909
26	Industri för datorer, elektronikvaror och optik	34 183 ±	757	1 727 ±	151
27	Industri för elapparatur	23 841 ±	698	1 734 ±	335
28	Övrig maskinindustri	65 831 ±	2 662	7 000 ±	2 193
29	Industri för motorfordon, påhängsvagnar och släpfordon	59 501 ±	874	6 536 ±	265
30	Annan transportmedelsindustri	13 731 ±	321	904 ±	239
31	Möbelindustri	13 430 ±	386	980 ±	233
32	Annan tillverkningsindustri	11 904 ±	323	936 ±	141
33	Reparationsverkstäder och installationsföretag för maskiner och apparater	18 039 ±	927	1 651 ±	365
D	El-, gas- och värmeverk	26 067 ±	1 209	1 768 ±	684
E	Vatten- och reningsverk; anläggningar inom avfallshantering, återvinning och sanering	13 260 ±	604	2 137 ±	290
F	Byggindustri	238 345 ±	7 127	17 038 ±	2 344
41	Byggentreprenörer	61 699 ±	2 544	4 619 ±	700
42	Anläggningsentreprenörer ³	19 798 ±	1 296	2 359 ±	355
43	Specialiserade bygg- och anläggningsentreprenörer	156 848 ±	6 527	10 061 ±	2 207
G	Handel	440 232 ±	8 340	80 023 ±	5 464
45	Handel med och serviceverkstäder för motorfordon och motorcyklar	59 576 ±	1 795	4 969 ±	921
46	Parti- och provisionshandel	179 623 ±	5 472	16 419 ±	3 044
47	Detaljhandel	201 032 ±	6 025	58 634 ±	4 441
H	Transport- och magasineringsföretag	181 416 ±	6 331	31 868 ±	2 285
49	Landtransportföretag; rörtransportföretag	102 348 ±	6 052	18 506 ±	2 138
50-51	Rederier och flygbolag	8 025 ±	437	1 372 ±	357
52	Magasin och serviceföretag till transport	36 607 ±	1 680	6 022 ±	655
53	Post- och kurirföretag	34 436 ±	674	5 969 ±	323
I	Hotell och restauranger	98 616 ±	7 093	36 824 ±	5 774

SNI/Näringsgren		Tillsvidareanställda		Visstidsanställda	
J	Informations- och kommunikationsföretag	144 328 ±	3 450	12 575 ±	1 129
58	Förlag	28 135 ±	1 305	3 109 ±	451
59-60	Film-, video och TV-programföretag; radio- och TV-bolag	12 372 ±	621	4 040 ±	490
61	Telekommunikationsbolag	18 164 ±	968	1 085 ±	131
62	Programvaruproducenter, datakonsulter o.d.	78 914 ±	2 950	3 534 ±	872
63	Informationstjänstföretag	6 743 ±	416	806 ±	231
K	Kreditinstitut och försäkringsbolag	80 151 ±	2 524	6 035 ±	735
64	Banker och andra kreditinstitut	50 337 ±	2 360	3 821 ±	657
65	Försäkrings- och återförsäkringsbolag, pensionsfonder	17 010 ±	588	1 125 ±	131
66	Serviceföretag till finans- och försäkringsverksamhet	12 804 ±	674	1 089 ±	302
L	Fastighetsbolag och fastighetsförvaltare	49 812 ±	1 886	6 578 ±	923
M	Företag inom juridik, ekonomi, vetenskap och teknik	196 722 ±	4 467	18 066 ±	2 317
69	Juridiska och ekonomiska konsultbyråer	34 573 ±	1 135	2 062 ±	376
70	Huvudkontor; konsultbyråer inom PR och kommunikation samt företagsorganisation	38 290 ±	2 342	2 721 ±	664
71	Arkitektkontor, tekniska konsultbyråer, tekniska provnings- och analysföretag	72 593 ±	2 977	4 990 ±	937
72	Forsknings- och utvecklingsinstitutioner ³	13 763 ±	794	994 ±	194
73-75	Reklam- och marknadsföringsbyråer; marknads-undersökningsbyråer; andra konsultföretag	37 504 ±	1 921	7 299 ±	1 968
N	Företag inom uthyrning, fastighetsservice, resetjänster och andra stödtjänster	168 095 ±	5 674	65 869 ±	5 635
77	Uthyrningsfirmor	10 277 ±	500	1 188 ±	237
78	Arbetsförmedlingar, rekryteringsföretag, personaluthyrningsföretag o.d.	38 950 ±	4 116	39 213 ±	5 143
79	Resebyråer och researrangörer; turistbyråer	7 871 ±	365	1 152 ±	259
80	Företag för bevakning och säkerhetstjänst	24 942 ±	1 427	1 341 ±	478
81	Företag för fastighetsservice och skötsel av grönytor	48 105 ±	2 895	16 105 ±	1 744
82	Kontors- och andra företagstjänstföretag	37 951 ±	2 127	6 870 ±	1 384
P	Utbildningsväsendet³	62 697 ±	2 711	15 244 ±	1 954
Q	Enheter för vård och omsorg, socialtjänst	122 500 ±	4 916	67 726 ±	6 401
86	Enheter för hälso- och sjukvård	55 662 ±	1 942	11 911 ±	1 842
87-88	Vårdhem och bostäder med omsorg; sociala öppenvårdsenheter	66 838 ±	4 512	55 816 ±	6 129
R	Enheter för kultur, nöje och fritid	35 323 ±	2 080	16 315 ±	2 734
S	Andra serviceföretag	64 855 ±	2 881	14 544 ±	2 436
TOTALT		2 495 135 ±	18 918	454 397 ±	13 495

3. Procentuell fördelning av antalet anställda efter näringsgren och kön. Privat sektor, 3:e kvartalet 2011

3. Percentage distribution of employees by industry and sex. Private sector, 3rd quarter of 2011

SNI/Näringsgren		Totalt	Anställda i procent	
			Kvinnor	Män
A	Jordbruk, skogsbruk och fiske	1,3 C	0,9 D	1,6 C
B+C	Tillverkningsindustri; gruvor och mineralutvinningsindustri	20,1 A	12,5 B	24,8 A
D+E	El-, gas- och värmeverk; vatten- och reningsverk; anläggningar för avfallshandling, återvinning och sanering	1,5 B	0,9 C	1,8 B
F	Byggindustri	8,7 B	2,1 C	12,7 B
G	Handel; serviceverkstäder för motorfordon och motorcyklar	17,6 A	21,0 B	15,6 B
H	Transport- och magasineringsföretag	7,2 B	4,4 B	9,0 B
I	Hotell och restauranger	4,6 C	6,6 C	3,4 C
J	Informations- och kommunikationsföretag	5,3 B	4,4 B	5,9 B
K	Kreditinstitut och försäkringsbolag m.m.	2,9 B	4,1 B	2,2 B
L	Fastighetsbolag och fastighetsförvaltare	1,9 B	1,9 C	1,9 B
M+N	Företag inom juridik, ekonomi, vetenskap och teknik; företag inom uthyrning, fastighetsservice, resetjänster och andra stödtjänster	15,2 B	17,3 B	13,9 B
P	Utbildningsväsendet	2,6 B	4,7 B	1,4 C
Q	Enheter för vård och omsorg, socialtjänst	6,5 B	12,7 B	2,6 C
R+S	Enheter för kultur, nöje och fritid; andra serviceföretag m.m.	4,4 B	6,3 A	3,3 A
TOTALT		100,0	100,0	100,0

1. Värdet till höger anger storlek på den relativa osäkerhetsmarginalen. Se sid. 10 för mer information.

4. Andel visstidsanställda i procent av totalt antal anställda efter näringsgren. Privat sektor, 1:a kvartalet 2000 –3:e kvartalet 2011

4. Proportion of temporary employees in relation to total number of employees by industry. Private sector, 1st quarter of 2000 – 3rd quarter of 2011

		Andelen visstidsanställda i procent av totalt anställda					
	Kvartal/ Bransch	Tillverkn -industri	Byggnads -industri	Handel	Hotell och restaurang	Finansiell verksamhet	Totalt
1	2000	6,4	6,4	12,0	26,6	8,8	11,3
	2001	5,8	5,3	10,9	27,8	7,5	10,8
	2002	5,3	5,1	10,6	26,0	7,5	10,3
	2003	5,5	4,6	10,6	25,5	8,0	10,4
	2004	5,3	4,6	11,4	24,8	7,2	10,7
	2005	5,8	5,7	11,6	24,8	6,8	11,3
	2006	5,6	4,9	12,3	24,6	7,6	11,6
	2007	6,5	4,5	12,5	26,9	7,2	11,9
	2008	6,3	5,0	12,8	28,7	6,8	12,3
	2009	4,2	4,3	11,6	25,6	6,0	11,5
	2010	4,9	4,3	11,9	27,3	5,4	12,3
	2011	6,7	5,2	12,5	25,1	6,7	13,4
2	2000	7,7	9,2	13,0	31,9	9,4	12,9
	2001	6,9	7,5	11,2	31,0	8,6	11,9
	2002	7,1	7,5	11,7	29,0	7,9	12,0
	2003	7,0	7,0	12,4	28,2	7,9	12,2
	2004	7,0	7,9	12,1	27,6	7,4	12,2
	2005	7,3	7,8	12,6	30,3	7,7	13,4
	2006	7,5	7,7	13,8	28,5	7,9	13,9
	2007	7,5	6,2	14,0	31,4	7,8	13,6
	2008	7,8	6,6	14,5	30,9	7,9	14,1
	2009	5,0	5,7	12,6	26,7	7,1	12,7
	2010	7,3	6,0	13,2	30,1	6,5	14,0
	2011	7,9	5,9	13,7	27,2	7,3	14,4
3	2000	8,8	9,5	13,2	31,3	9,8	13,7
	2001	7,9	8,3	12,7	30,4	8,7	12,9
	2002	7,9	9,9	12,8	31,3	9,0	13,1
	2003	7,8	8,5	13,9	27,9	9,2	13,2
	2004	8,2	8,5	14,1	29,1	8,2	13,5
	2005	8,1	9,5	13,8	30,2	8,0	14,2
	2006	8,8	8,8	14,8	31,8	7,8	14,5
	2007	8,8	7,2	15,9	33,1	8,3	14,6
	2008	8,4	7,1	15,6	33,3	7,7	14,7
	2009	6,0	7,3	14,0	30,1	6,4	13,8
	2010	8,8	6,5	15,4	30,8	7,1	15,1
	2011	9,0	6,7	15,4	27,2	7,0	15,4
4	2000	7,1	7,3	12,6	27,0	7,2	11,8
	2001	6,0	6,9	11,3	26,2	7,7	11,2
	2002	6,5	7,1	11,6	26,2	7,5	11,6
	2003	5,8	6,9	12,3	26,0	7,4	11,6
	2004	6,6	7,3	12,3	26,7	7,4	12,1
	2005	6,3	8,7	13,0	26,5	7,4	12,7
	2006	7,3	6,5	13,4	25,7	7,2	12,8
	2007	7,2	6,4	14,0	30,5	7,1	13,1
	2008	6,1	5,7	12,7	28,5	6,5	12,6
	2009	5,1	6,0	13,1	29,1	5,6	12,9
	2010	7,4	5,7	13,0	26,5	6,7	13,7

5A. Antal anställda efter sektor och län, 3:e kvartalet 2011

5A. Number of employees by sector and county, 3rd quarter of 2011

Län/Sektor		Kommunal	Landsting	Statlig	Offentlig	Privat	Totalt		
Stockholm	Antal	120 828	29 384	65 647	215 859	848 779	1 064 638	±	13 741
	Förändring	-2,1	0,7	2,2	-0,4	4,9	3,8		
Uppsala	Antal	24 184	11 298	14 884	50 366	73 209	123 575	±	2 995
	Förändring	-2,3	-0,8	1,6	-0,9	2,1	0,8		
Södermanland	Antal	25 132	6 773	4 077	35 982	66 219	102 201	±	3 373
	Förändring	1,4	-4,9	-0,8	-0,1	11,4	7,1		
Östergötland	Antal	32 325	12 255	11 722	56 302	122 920	179 222	±	4 098
	Förändring	0,4	1,2	0,7	0,6	3,4	2,5		
Jönköping	Antal	35 846	10 450	5 652	51 948	108 695	160 643	±	4 372
	Förändring	-2,6	0,1	1,2	-1,7	5,2	2,9		
Kronoberg	Antal	18 805	5 685	3 018	27 508	61 977	89 485	±	3 696
	Förändring	2,1	2,9	-0,9	1,9	12,3	8,9		
Kalmar	Antal	24 283	6 769	3 243	34 295	63 882	98 177	±	4 312
	Förändring	-0,8	2,4	1,4	0,0	3,4	2,2		
Gotland ¹	Antal	7 539	-	1 632	9 171	14 277	23 448	±	2 016
	Förändring	7,1	-	1,7	6,1	0,5	2,6		
Blekinge	Antal	14 468	4 931	4 882	24 281	40 423	64 704	±	2 729
	Förändring	1,4	-3,7	-11,0	-2,4	12,1	6,2		
Skåne	Antal	100 903	33 593	24 378	158 874	354 074	512 948	±	7 398
	Förändring	0,0	0,8	6,6	1,1	3,4	2,7		
Halland	Antal	25 279	8 312	3 883	37 474	81 374	118 848	±	3 892
	Förändring	-1,1	7,1	2,8	1,1	1,2	1,2		
Västra Götaland	Antal	145 273	47 492	29 199	221 964	501 265	723 229	±	9 110
	Förändring	0,3	0,8	2,7	0,7	5,1	3,7		
Värmland	Antal	29 568	7 665	4 528	41 761	70 005	111 766	±	3 266
	Förändring	1,1	-0,1	0,3	0,8	8,5	5,4		
Örebro	Antal	30 009	9 259	6 686	45 954	80 146	126 100	±	3 342
	Förändring	2,3	-1,1	0,6	1,4	3,5	2,7		
Västmanland	Antal	21 462	6 686	3 877	32 025	76 034	108 059	±	3 648
	Förändring	-2,3	1,8	5,0	-0,6	5,0	3,3		
Dalarna	Antal	27 062	9 076	4 798	40 936	73 496	114 432	±	3 524
	Förändring	0,2	-2,0	-6,9	-1,1	3,4	1,8		
Gävleborg	Antal	25 701	7 549	4 929	38 179	78 312	116 491	±	4 089
	Förändring	-0,9	-4,0	-0,1	-1,4	4,9	2,7		
Västernorrland	Antal	23 357	6 809	6 498	36 664	65 339	102 003	±	3 646
	Förändring	-1,5	-5,3	1,1	-1,8	7,2	3,8		
Jämtland	Antal	13 867	3 926	3 087	20 880	32 340	53 220	±	2 941
	Förändring	0,6	-1,6	1,8	0,4	8,8	5,3		
Västerbotten	Antal	27 880	10 082	8 231	46 193	67 739	113 932	±	3 181
	Förändring	0,9	0,6	2,4	1,1	5,3	3,5		
Norrbotten	Antal	30 256	7 292	7 917	45 465	69 028	114 493	±	3 126
	Förändring	3,2	-1,4	-6,4	0,7	5,4	3,5		
Totalt	Antal	804 025	245 286	222 768	1 272 079	2 949 532	4 221 611	±	22 961
	Förändring	-0,2	0,1	1,5	0,2	5,0	3,5		

1. Förändringstalet för Gotlands kommun ska tolkas med försiktighet på grund av strukturella förändringar.

5B. Procentuell fördelning av anställda efter län och kön, 3:e kvartalet 2011

5B. Percentage distribution of employees by county and sex, 3rd quarter of 2011

Län	Anställda i procent		Totalt
	Kvinnor	Män	
Stockholm	25,2 B	25,3 B	25,2 B
Uppsala	3,1 E	2,7 E	2,9 D
Södermanland	2,5 E	2,3 E	2,4 E
Östergötland	4,2 D	4,3 D	4,2 D
Jönköping	3,8 D	3,8 E	3,8 D
Kronoberg	2,1 E	2,2 E	2,1 E
Kalmar	2,3 E	2,3 E	2,3 E
Gotland	0,6 G	0,5 G	0,6 F
Blekinge	1,4 F	1,6 F	1,5 E
Skåne	12,1 C	12,2 C	12,2 B
Halland	2,9 E	2,8 E	2,8 D
Västra Götaland	17,0 B	17,3 C	17,1 B
Värmland	2,7 E	2,6 E	2,6 E
Örebro	3,1 E	2,9 E	3,0 D
Västmanland	2,5 E	2,6 E	2,6 E
Dalarna	2,7 E	2,7 E	2,7 E
Gävleborg	2,8 E	2,8 E	2,8 E
Västernorrland	2,4 E	2,4 E	2,4 E
Jämtland	1,3 F	1,2 F	1,3 E
Västerbotten	2,7 E	2,7 E	2,7 E
Norrbottn	2,7 E	2,7 E	2,7 E
Totalt	100,0	100,0	100,0

5C. Antal anställda efter län och bransch. Privat sektor, 3:e kvartalet 2011

5C. Employees in private sector by county and industry, 3rd quarter of 2011

Län	Bransch ¹	Antal anställda ²	
Stockholm	Industrin	84 977	± 4 884
	Tjänstenäringarna	706 272	± 14 988
	Övriga	57 528	± 6 591
	Totalt	848 778	± 13 741
Uppsala	Industrin	15 291	± 2 529
	Tjänstenäringarna	52 436	± 4 102
	Övriga	5 482	± 1 689
	Totalt	73 209	± 2 994
Södermanland	Industrin	20 337	± 2 721
	Tjänstenäringarna	38 735	± 4 367
	Övriga	7 145	± 2 515
	Totalt	66 218	± 3 373
Östergötland	Industrin	33 805	± 3 840
	Tjänstenäringarna	74 050	± 5 396
	Övriga	15 064	± 3 802
	Totalt	122 920	± 4 098
Jönköping	Industrin	40 247	± 4 057
	Tjänstenäringarna	59 543	± 5 613
	Övriga	8 904	± 2 676
	Totalt	108 695	± 4 372
Kronoberg	Industrin	19 364	± 2 533
	Tjänstenäringarna	34 868	± 5 033
	Övriga	7 743	± 2 670
	Totalt	61 976	± 3 696
Kalmar	Industrin	21 227	± 2 849
	Tjänstenäringarna	36 732	± 4 848
	Övriga	5 921	± 2 000
	Totalt	63 881	± 4 312
Gotland	Industrin	2 410	± 1 493
	Tjänstenäringarna	9 774	± 2 443
	Övriga	2 091	± 1 197
	Totalt	14 276	± 2 016

1. Industrin definieras som branscherna B – E, tjänstenäringarna definieras som branscherna G – S och övriga definieras som branscherna A samt F

2. Värdet till höger om ± anger ett 95%-igt konfidensintervall omkring skattningen.

5C. Antal anställda efter län och bransch. Privat sektor, 3:e kvartalet 2011

5C. Employees in private sector by county and industry, 3rd quarter of 2011

Län	Bransch ¹	Antal anställda ²	
Blekinge	Industrin	13 859	± 2 271
	Tjänstenäringarna	20 136	± 3 014
	Övriga	6 426	± 2 907
	Totalt	40 423	± 2 728
Skåne	Industrin	65 884	± 4 955
	Tjänstenäringarna	243 978	± 9 378
	Övriga	44 210	± 5 465
	Totalt	354 073	± 7 397
Halland	Industrin	20 090	± 2 926
	Tjänstenäringarna	51 709	± 4 929
	Övriga	9 573	± 3 255
	Totalt	81 374	± 3 891
Västra Götaland	Industrin	130 650	± 5 628
	Tjänstenäringarna	325 489	± 10 936
	Övriga	45 124	± 6 283
	Totalt	501 264	± 9 110
Värmland	Industrin	20 367	± 2 753
	Tjänstenäringarna	42 726	± 3 949
	Övriga	6 910	± 2 610
	Totalt	70 004	± 3 265
Örebro	Industrin	21 906	± 2 849
	Tjänstenäringarna	49 960	± 4 220
	Övriga	8 278	± 2 663
	Totalt	80 145	± 3 342
Västmanland	Industrin	26 671	± 3 304
	Tjänstenäringarna	39 097	± 4 494
	Övriga	10 265	± 3 734
	Totalt	76 033	± 3 647
Dalarna	Industrin	20 864	± 2 041
	Tjänstenäringarna	39 905	± 4 555
	Övriga	12 725	± 3 280
	Totalt	73 496	± 3 524
Gävleborg	Industrin	21 489	± 2 338
	Tjänstenäringarna	47 435	± 5 278
	Övriga	9 387	± 2 786
	Totalt	78 312	± 4 089

1. Industrin definieras som branscherna B – E, tjänstenäringarna definieras som branscherna G – S och Övriga definieras som branscherna A samt F

2. Värdet till höger om ± anger ett 95%-igt konfidensintervall omkring skattningen.

5C. Antal anställda efter län och bransch. Privat sektor, 3:e kvartalet 2011

5C. Employees in private sector by county and industry, 3rd quarter of 2011

Län	Bransch ¹	Antal anställda ²		
Västernorrland	Industrin	13 419	±	1 862
	Tjänstenäringarna	42 377	±	4 418
	Övriga	9 542	±	2 945
	Totalt	65 339	±	3 646
Jämtland	Industrin	5 807	±	2 862
	Tjänstenäringarna	19 592	±	3 750
	Övriga	6 938	±	3 302
	Totalt	32 339	±	2 940
Västerbotten	Industrin	18 721	±	2 714
	Tjänstenäringarna	41 277	±	4 306
	Övriga	7 739	±	2 563
	Totalt	67 738	±	3 180
Norrbotten	Industrin	19 458	±	3 018
	Tjänstenäringarna	42 316	±	3 974
	Övriga	7 253	±	2 461
	Totalt	69 027	±	3 125
TOTALT		2 949 531	±	22 961

1. Industrin definieras som branscherna B – E, tjänstenäringarna definieras som branscherna G – S och övriga definieras som branscherna A samt F

2. Värdet till höger om ± anger ett 95%-igt konfidensintervall omkring skattningen.

6. Antal anställda efter storleksklass och bransch. Privat sektor, 3:e kvartalet 2011

6. Number of employees by size of establishment and industry. Private sector, 3rd quarter of 2011

Storleksklass/Bransch		Antal anställda ¹	
1-4	Jordbruk, skogsbruk och fiske	18 263	± 2 250
	Tillverknings- och utvinningsindustri; företag inom energi och miljö	32 052	± 2 427
	Byggindustri	52 484	± 5 705
	Handel; transport- och magasineringsföretag	117 189	± 8 993
	Informations- och kommunikationsföretag, kreditinstitut, försäkringsbolag , fastighetsbolag, företagstjänster	119 382	± 6 328
	Enheter inom utbildning, vård och omsorg	28 098	± 3 754
	Hotell och restauranger; personliga och kulturella tjänster	61 646	± 5 885
	TOTALT	429 117	± 14 602
5-9	Jordbruk, skogsbruk och fiske	9 280	± 1 153
	Tillverknings- och utvinningsindustri; företag inom energi och miljö	37 107	± 4 062
	Byggindustri	37 012	± 2 675
	Handel; transport- och magasineringsföretag	106 482	± 5 351
	Informations- och kommunikationsföretag, kreditinstitut, försäkringsbolag , fastighetsbolag, företagstjänster	70 729	± 5 480
	Enheter inom utbildning, vård och omsorg	28 944	± 4 753
	Hotell och restauranger; personliga och kulturella tjänster	43 590	± 4 146
	TOTALT	333 146	± 11 111
10-19	Jordbruk, skogsbruk och fiske	4 203	± 1 263
	Tillverknings- och utvinningsindustri; företag inom energi och miljö	56 135	± 5 039
	Byggindustri	44 118	± 4 863
	Handel; transport- och magasineringsföretag	121 785	± 7 838
	Informations- och kommunikationsföretag, kreditinstitut, försäkringsbolag , fastighetsbolag, företagstjänster	89 509	± 7 412
	Enheter inom utbildning, vård och omsorg	38 539	± 4 720
	Hotell och restauranger; personliga och kulturella tjänster	52 461	± 6 006
	TOTALT	406 753	± 15 026
20-49	Jordbruk, skogsbruk och fiske	3 255	± 919
	Tillverknings- och utvinningsindustri; företag inom energi och miljö	88 801	± 5 020
	Byggindustri	56 311	± 6 803
	Handel; transport- och magasineringsföretag	138 873	± 10 544
	Informations- och kommunikationsföretag, kreditinstitut, försäkringsbolag , fastighetsbolag, företagstjänster	123 823	± 7 747
	Enheter inom utbildning, vård och omsorg	62 221	± 6 762
	Hotell och restauranger; personliga och kulturella tjänster	60 271	± 8 995
	TOTALT	533 558	± 19 272
50-99	Jordbruk, skogsbruk och fiske	2 139	± 1 001
	Tillverknings- och utvinningsindustri; företag inom energi och miljö	76 086	± 4 068
	Byggindustri	25 874	± 4 515
	Handel; transport- och magasineringsföretag	89 938	± 7 690
	Informations- och kommunikationsföretag, kreditinstitut, försäkringsbolag , fastighetsbolag, företagstjänster	100 034	± 8 514
	Enheter inom utbildning, vård och omsorg	38 576	± 5 496
	Hotell och restauranger; personliga och kulturella tjänster	23 984	± 4 600
	TOTALT	356 633	± 14 920

6. Antal anställda efter storleksklass och bransch. Privat sektor, 3:e kvartalet 2011

6. Number of employees by size of establishment and industry. Private sector, 3rd quarter of 2011

Storleksklass/Bransch		Antal anställda ¹	
100-	Jordbruk, skogsbruk och fiske	1 732	± 0
	Tillverknings- och utvinningsindustri; företag inom energi och miljö	346 673	± 0
	Byggindustri	39 582	± 0
	Handel; transport- och magasineringsföretag	159 268	± 0
	Informations- och kommunikationsföretag, kreditinstitut, försäkringsbolag, fastighetsbolag, företagstjänster	246 755	± 0
	Enheter inom utbildning, vård och omsorg	71 786	± 0
	Hotell och restauranger; personliga och kulturella tjänster	24 523	± 0
	TOTALT	890 322	± 0
TOTALT		2 949 531	± 22 961

1. Värdet till höger om ± anger ett 95%-igt konfidensintervall omkring skattningen

7. Index: Antal anställda efter näringsgren. Privat sektor, kvartal 1 2000¹ – kvartal 3 2011 (2000:1=100)

7. Index of employment by industry. Private sector, 1st quarter of 2000 – 3rd quarter of 2011 (2000:1=100)

År/Kvartal/ Bransch		C	F	G	I	J	K	M
(2000	1	700,7	162,5	450,8	84,6	144,7	75,0	135,7)
2000	1	100	100	100	100	100	100	100
	2	101	105	102	110	102	102	103
	3	103	115	103	109	107	107	102
	4	102	111	101	103	104	104	103
2001	1	100	107	100	107	104	99	103
	2	102	110	100	110	106	101	104
	3	102	116	104	112	109	111	114
	4	100	114	101	105	107	109	111
2002	1	98	108	99	102	102	108	107
	2	100	111	99	110	105	109	108
	3	100	113	99	109	102	109	107
	4	98	112	99	105	102	109	108
2003	1	96	106	98	101	99	107	105
	2	99	113	102	105	101	108	104
	3	99	114	104	101	99	108	104
	4	96	111	102	101	99	107	102
2004	1	94	104	99	97	97	106	99
	2	96	110	103	108	100	106	104
	3	97	112	105	106	99	107	104
	4	94	110	103	105	97	107	107
2005	1	93	106	100	97	97	106	104
	2	95	113	104	110	99	105	108
	3	95	116	105	109	99	105	107
	4	93	114	104	107	99	106	110
2006	1	93	112	102	105	98	106	108
	2	94	121	106	110	103	110	117
	3	96	125	107	116	103	108	116
	4	94	127	107	117	101	110	118
2007	1	94	123	105	115	101	111	117
	2	95	131	111	127	104	111	123
	3	96	132	113	132	104	111	125
	4	95	137	112	129	106	113	128
2008	1	93	134	110	127	104	113	123
	2	95	139	114	137	107	118	133
	3	95	140	115	133	106	117	137
	4	92	142	113	133	107	119	131
2009	1	88	134	110	122	105	116	128
	2	83	141	112	131	106	115	149
	3	81	142	112	133	104	113	149
	4	79	141	110	138	107	114	147
2010	1	78	133	108	125	105	112	143
	2	80	144	111	141	105	112	152
	3	81	145	113	146	103	113	154
	4	80	147	112	142	105	115	160
2011	1	80	145	110	137	106	113	159
	2	82	153	114	159	108	115	169
	3	83	157	115	160	108	115	172

1. Perioden kvartal 1 2000 till kvartal 1 2008 utgörs av länkade värden. Se fakta om statistiken sist i publikationen.

8. Andel sjukfrånvarande i procent efter sektor och kön. 3:e kvartalet 2011

8. Proportion of absent employees due to sick leave in relation to total number of employees by sector and sex, 3rd quarter of 2011

Sektor	Kön	Sjukfrånvarande ²		
Privat	Kvinnor	2,4	±	0,1
	Män	1,9	±	0,1
	Totalt	2,1	±	0,1
	Förändring totalt ²	0,0	±	0,1
Kommunal	Kvinnor	3,5	±	0,0
	Män	2,2	±	0,0
	Totalt	3,2	±	0,0
	Förändring totalt ¹	0,2	±	0,0
Landsting	Kvinnor	3,6	±	0,0
	Män	2,1	±	0,0
	Totalt	3,2	±	0,0
	Förändring totalt ¹	0,1	±	0,0
Statlig	Kvinnor	2,1	±	0,0
	Män	1,2	±	0,0
	Totalt	1,7	±	0,0
	Förändring totalt ¹	0,1	±	0,0
Totalt	Kvinnor	2,8	±	0,1
	Män	1,9	±	0,1
	Totalt	2,4	±	0,1
	Förändring totalt ¹	0,1	±	0,1

Frånvaron mäts som andel av totalt antal anställda

1. Förändringstalen uttrycker den årliga förändringen i procentenheter.

2. Värdet till höger om ± anger ett 95%-igt konfidensintervall omkring skattningen

9. Andel frånvarande¹ i procent efter näringsgren och frånvaroorsak. Privat sektor, 3:e kvartalet 2011.

9. Proportion of employees absent from work in relation to total number of employees by industry. Private sector, 3rd quarter of 2011.

Bransch	Sjukdom ²	Semester ²	Övrig ²
A Jordbruk, skogsbruk och fiske	1,1 ± 0,6	7,6 ± 1,8	1,8 ± 0,7
B+C Tillverkningsindustri; gruvor och mineralutvinningsindustri El-, gas- och värmeverk; vatten- och reningsverk; anlägg- D+E ningar för avfallshantering, återvinning och sanering	2,5 ± 0,1	17,6 ± 0,6	3,7 ± 0,1
F Byggindustri	2,1 ± 0,2	17,8 ± 1,1	4,1 ± 0,4
G Handel; serviceverkstäder för motorfordon och motorcyklar	2,1 ± 0,4	12,7 ± 1,2	1,5 ± 0,3
H Transport- och magasineringsföretag	1,9 ± 0,2	13,8 ± 0,9	3,6 ± 0,3
I Hotell och restauranger	2,5 ± 0,3	12,1 ± 1,1	3,2 ± 0,3
J Informations- och kommunikationsföretag	1,3 ± 0,4	8,1 ± 2,2	3,1 ± 1,0
K Kreditinstitut och försäkringsbolag m.m.	1,4 ± 0,2	16,9 ± 1,0	4,4 ± 0,4
L Fastighetsbolag och fastighetsförvaltare Företag inom juridik, ekonomi, vetenskap och teknik; företag inom uthyrning, fastighetservice, resetjänster och andra M+N stödtjänster	1,6 ± 0,3	16,0 ± 1,2	5,9 ± 0,5
P Utbildningsväsendet	2,0 ± 0,6	15,1 ± 1,7	2,6 ± 0,6
Q Enheter för vård och omsorg, socialtjänst	2,2 ± 0,2	12,6 ± 0,7	3,6 ± 0,3
R+S Enheter för kultur, nöje och fritid; andra serviceföretag mm	1,7 ± 0,4	19,6 ± 2,8	3,2 ± 0,6
Totalt	2,0 ± 0,2	10,8 ± 1,3	3,2 ± 0,5
	1,9 ± 0,4	13,3 ± 1,3	2,0 ± 0,4
Totalt	2,1 ± 0,1	14,1 ± 0,3	3,3 ± 0,1

1. Frånvaron mäts som andel av totalt antal anställd

2. Värdet till höger om ± anger ett 95%-igt konfidensintervall omkring skattningen.

10. Andel sjukfrånvarande i procent efter län. Privat sektor, 3:e kvartalet 2011

10. Proportion of employees absent due to sick leave by county. Private sector, 3rd quarter of 2011

Län	Andel sjukfrånvarande totalt ¹
Stockholm	1,9 ± 0,2
Uppsala	2,1 ± 0,7
Södermanland	1,2 ± 0,5
Östergötland	2,0 ± 0,6
Jönköping	1,7 ± 0,4
Kronoberg	1,6 ± 0,5
Kalmar	1,0 ± 0,4
Gotland	1,3 ± 0,6
Blekinge	1,9 ± 1,2
Skåne	1,7 ± 0,3
Halland	1,5 ± 0,6
Västra Götaland	1,9 ± 0,3
Värmland	2,2 ± 0,7
Örebro	1,5 ± 0,4
Västmanland	2,8 ± 1,0
Dalarna	2,1 ± 0,9
Gävleborg	1,5 ± 0,5
Västernorrland	2,5 ± 0,9
Jämtland	1,9 ± 0,7
Västerbotten	2,0 ± 0,7
Norrbotten	1,6 ± 0,5
Totalt	2,1 ± 0,1

1. Värdet till höger om ± anger ett 95%-igt konfidensintervall omkring skattningen

11. Andel frånvarande¹ i procent av totalt antal anställda efter storleksklass, kön och frånvarorsak. Privat sektor, 3:e kvartalet 2011

11. Proportion of absent employees in relation to total number of employees by size of establishment, sex, and reasons for absence. Private sector, 3rd quarter of 2011

Storleksklass/Kön					
1-4	Kvinnor	1,4 E	10,6 D	2,1 E	14,1 D
	Män	1,3 E	8,5 D	0,9 E	10,8 D
	Totalt	1,3 E	9,3 D	1,4 E	11,9 D
5-9	Kvinnor	1,5 E	12,8 D	3,4 E	17,7 D
	Män	1,3 E	12,5 D	1,3 E	15,1 C
	Totalt	1,4 E	12,6 C	2,1 D	16,1 C
10-19	Kvinnor	2,1 D	13,2 D	4,4 D	19,7 C
	Män	1,7 D	14,9 C	1,8 D	18,5 C
	Totalt	1,9 D	14,3 C	2,8 D	18,9 C
20-49	Kvinnor	2,6 D	14,2 C	5,2 C	22,0 C
	Män	2,0 D	16,1 C	2,4 C	20,5 C
	Totalt	2,2 C	15,4 C	3,5 C	21,1 B
50-99	Kvinnor	2,6 C	13,9 D	5,2 C	21,7 C
	Män	2,1 C	15,9 C	2,4 C	20,4 C
	Totalt	2,3 C	15,1 C	3,6 C	20,9 C
100-199	Kvinnor	3,0 A	14,0 A	5,7 A	22,7 A
	Män	2,3 A	16,5 A	3,2 A	22,0 A
	Totalt	2,6 A	15,5 A	4,2 A	22,3 A
200-	Kvinnor	3,2 A	14,6 A	7,0 A	24,8 A
	Män	2,3 A	16,4 A	4,1 A	22,8 A
	Totalt	2,6 A	15,8 A	5,1 A	23,6 A
Totalt	Kvinnor	2,4 B	13,4 B	4,9 B	20,7 B
	Män	1,9 C	14,5 B	2,4 B	18,8 B
	Totalt	2,1 B	14,1 B	3,3 B	19,5 A

Värdet till höger anger storlek på den relativa osäkerhetsmarginalen. Se sid. 10 för mer information.

1. Frånvaron mäts som andel av totalt antal anställda

12. Frånvaroutvecklingen efter frånvarorsak. Privat sektor, 1:a kvartalet 2000- 3:e kvartalet 2011

12. Development of employees' absence according to reason. Private sector, 1st quarter of 2000 – 3rd quarter of 2011

Kvartal/År		Sjukdom	Semester	Övrig frånvaro
Frånvarorsak				
1	2000	4,3	1,4	3,1
	2001	4,5	1,5	3,1
	2002	4,6	1,4	3,1
	2003	4,6	1,3	3,2
	2004	4,2	1,4	3,1
	2005	4,1	1,5	3,2
	2006	3,8	1,4	3,5
	2007	3,5	1,5	3,8
	2008	3,0	1,5	3,7
	2009	2,9	1,6	3,6
	2010	2,7	1,5	3,5
	2011	2,7	1,6	3,3
2	2000	3,8	2,3	2,8
	2001	3,9	2,5	2,9
	2002	4,0	2,1	3,0
	2003	3,7	2,6	3,3
	2004	3,7	2,3	3,0
	2005	3,4	1,9	3,0
	2006	3,0	2,4	3,6
	2007	2,7	1,7	3,6
	2008	2,4	2,3	3,5
	2009	2,3	2,7	3,5
	2010	2,3	2,2	3,3
	2011	2,2	1,9	3,2
3	2000	3,6	16,2	2,8
	2001	3,6	17,3	2,7
	2002	3,9	18,3	3,0
	2003	3,5	18,2	3,1
	2004	3,5	16,7	3,1
	2005	3,0	15,4	3,2
	2006	2,9	15,1	3,7
	2007	2,5	17,7	3,9
	2008	2,2	17,0	3,6
	2009	2,2	16,0	3,6
	2010	2,0	14,3	3,4
	2011	2,1	14,1	3,1
4	2000	4,2	1,4	2,9
	2001	4,3	1,3	3,1
	2002	4,5	1,6	3,2
	2003	4,3	1,4	3,2
	2004	4,0	1,5	3,2
	2005	3,4	1,4	3,1
	2006	3,2	1,3	3,5
	2007	2,8	1,2	3,3
	2008	2,6	1,4	3,3
	2009	2,7	1,4	3,5
	2010	2,6	1,4	3,2

13. Antal nyanställda och avgångna efter kön och anställningsform. Privat sektor, 3:e kvartalet 2011

13. Number of hires and separations by sex and terms of employment. Private sector, 3rd quarter of 2011

Sektor/Kön	Nyanställda				Avgångna			
	Tillsvidare		Visstids		Tillsvidare		Visstids	
	Antal ¹	Andel ¹²	Antal ¹	Andel ¹²	Antal ¹	Andel ¹²	Antal ¹	Andel ¹²
<i>Privat</i>								
Kvinnor	33 925 D	3,8 D	72 366 D	32,4 D	36 166 D	4,0 D	78 328 D	35,1 D
Män	49 058 D	3,1 D	71 605 C	31,4 C	48 028 C	3,0 C	90 506 C	39,7 C
Totalt	82 984 D	3,3 C	143 972 C	31,9 C	84 194 C	3,4 C	168 835 C	37,4 C

1. Värdet till höger anger storlek på den relativa osäkerhetsmarginalen. Se sid. 10 för mer information.

2. Andel uttrycker förhållandet mellan nyanställda/avgångna och för respektive anställningsform.

14. Andel nyanställda och avgångna med tillsvidareanställning i procent av totalt antal tillsvidareanställda efter näringsgren. Privat sektor, 3:e kvartalet 2011

14. Proportion of hires and separations of permanent employees in relation to total number of permanent employees by industry. Private sector, 3rd quarter of 2011

Bransch	Nyanställda ¹	Avgångna ¹
A Jordbruk, skogsbruk och fiske	3,3 ± 2,2	2,2 ± 1,5
B+C Tillverkningsindustri; gruvor och mineralutvinningsindustri El-, gas- och värmeverk; vatten- och reningsverk; anläggningar för avfallshantering, återvinning och sanering	2,0 ± 0,3	2,3 ± 0,3
D+E Byggindustri	2,9 ± 1,2	2,0 ± 0,5
F Handel; serviceverkstäder för motorfordon och motorcyklar	4,2 ± 1,4	2,9 ± 0,9
G Transport- och magasineringsföretag	3,5 ± 1,2	3,0 ± 0,7
H Hotell och restauranger	2,1 ± 1,1	3,8 ± 1,2
I Informations- och kommunikationsföretag	6,4 ± 3,3	7,4 ± 2,6
J Kreditinstitut och försäkringsbolag m.m.	3,2 ± 0,6	3,4 ± 0,8
K Fastighetsbolag och fastighetsförvaltare Företag inom uthyrning, fastighetsservice, resetjänster och andra stödtjänster	2,0 ± 0,4	2,4 ± 0,4
L Fastighetsbolag och fastighetsförvaltare Företag inom juridik, ekonomi, vetenskap och teknik; företag inom uthyrning, fastighetsservice, resetjänster och andra stödtjänster	1,9 ± 1,0	2,2 ± 1,1
M+N Utbildningsväsendet	5,1 ± 0,7	4,7 ± 0,5
P Enheter för vård och omsorg, socialtjänst	4,7 ± 1,6	3,8 ± 1,1
Q Enheter för kultur, nöje och fritid; andra serviceföretag m.m.	2,8 ± 0,9	3,8 ± 1,3
R+S TOTALT	2,4 ± 0,8	3,5 ± 1,4
TOTALT	3,3 ± 0,3	3,4 ± 0,2

1. Värdet till höger om ± anger ett 95%-igt konfidensintervall omkring skattningen

15. Andel nyanställda och avgångna med tillsvidareanställning i procent av antal tillsvidareanställda efter storleksklass och bransch, Privat sektor, 3:e kvartalet 2011

15. Proportion of newly hired and separated permanent employees in relation to total number of permanent employees by size of establishment and industry. Private sector, 3rd quarter of 2011

Storleksklass/Bransch ¹		Tillsvidare nyanställda ²			Tillsvidare avgångna ²		
1-9	Industrin	4,3	±	1,8	2,9	±	1,6
	Tjänstenäringarna	5,0	±	1,4	3,5	±	0,9
	Övriga	5,4	±	2,9	2,6	±	1,6
	Totalt	5,0	±	1,1	3,3	±	0,7
10-49	Industrin	2,1	±	0,7	2,4	±	0,7
	Tjänstenäringarna	3,4	±	0,5	3,9	±	0,6
	Övriga	4,0	±	1,4	3,4	±	1,3
	Totalt	3,2	±	0,4	3,6	±	0,4
50-99	Industrin	1,5	±	0,5	2,2	±	0,5
	Tjänstenäringarna	2,4	±	0,4	3,8	±	0,7
	Övriga	2,0	±	0,7	2,1	±	0,6
	Totalt	2,1	±	0,3	3,2	±	0,5
100-199	Industrin	1,3	±	0,0	2,3	±	0,0
	Tjänstenäringarna	3,2	±	0,0	4,3	±	0,0
	Övriga	2,2	±	0,0	2,8	±	0,0
	Totalt	2,5	±	0,0	3,6	±	0,0
200-	Industrin	1,7	±	0,0	2,0	±	0,0
	Tjänstenäringarna	2,7	±	0,0	4,2	±	0,0
	Övriga	2,4	±	0,0	2,7	±	0,0
	Totalt	2,2	±	0,0	3,1	±	0,0
Totalt	Industrin	2,0	±	0,3	2,3	±	0,2
	Tjänstenäringarna	3,7	±	0,5	3,8	±	0,3
	Övriga	4,1	±	1,3	2,8	±	0,8
	Totalt	3,3	±	0,3	3,4	±	0,2

1. Industrin definieras som branscherna B-E, tjänstenäringarna definieras som branscherna G-S och övriga definieras som branscherna A och F.

2. Värdet till höger om ± anger ett 95%-igt konfidensintervall omkring skattningen

16. Andel nyanställda och avgångna i procent av totalt antal tillsvidareanställda efter storleksklass och utveckling. Privat sektor, 3:e kvartalet 2011

16. Proportion of hires and separations with respect to permanent employees to total number of permanent employees by size of establishment and development. Private sector, 3rd quarter of 2011

Storlek/Utveckling ¹	Nyanställda ²	Avgångna ²	Andel arbetsställen	Antal tillsvidare anställda
Arbetsställen med färre än 100 anställda				
växande arbetsställen	32,8 D	2,2 E	3,9	167 740
krympande arbetsställen	1,0 E	23,7 C	3,6	199 374
konstant	0,6 E	0,6 E	92,6	1 361 064
Totalt	3,8 D	3,4 D	100,0	1 728 180
Arbetsställen med 100 anställda eller fler				
växande arbetsställen	5,5 B	2,1 B	19,1	202 891
krympande arbetsställen	1,2 B	4,8 B	44,5	400 751
konstant	1,1 E	1,1 E	36,4	168 200
Totalt	2,3 B	3,3 B	100,0	771 843
Samtliga arbetsställen				
växande arbetsställen	17,8 D	2,1 D	4,0	370 632
krympande arbetsställen	1,2 C	11,1 C	4,0	600 126
konstant	0,7 E	0,7 E	91,9	1 529 265
Totalt	3,3 C	3,4 C	100,0	2 500 024

1. Ett växande arbetsställe definieras som ett arbetsställe där de tillsvidare nyanställda överstiger de tillsvidare avgångna i antal. På motsvarande sätt definieras ett krympande arbetsställe som ett arbetsställe där de tillsvidare avgångna överstiger de tillsvidare nyanställda i antal. Konstanta arbetsställen utgör de arbetsställen som redovisade lika många nyanställda som avgångna under mät månaden.

2. Värdet till höger anger storlek på den relativa osäkerhetsmarginalen. Se sid. 10 för mer information.

Fakta om statistiken

Huvudsyftet med den företagsbaserade undersökningen är att med hög precision snabbt indikera förändringar av antalet anställda på detaljerad näringsgrensnivå och regional nivå samt att redovisa företagsanknutna variabler såsom frånvaro och personalomsättning.

Detta omfattar statistiken

Objekt och population

Målobjekt för privat sektor är arbetsställe. Arbetsställe definieras som varje adress, fastighet eller grupp av närliggande fastigheter där företaget bedriver verksamhet. Alla företag har minst ett arbetsställe. Målobjekt för offentlig sektor är juridisk enhet. Rampopulationen utgörs av de arbetsställen inom privat sektor som har någon anställd enligt Företagsdatabasen (FDB).

Målpopulationen utgörs av arbetsställen som bedriver verksamhet. Med privat sektor avses enskilda firmor, enkla bolag, handelsbolag, kommanditbolag, samtliga aktiebolag, ekonomiska och ideella föreningar samt stiftelser. Offentligt ägda aktiebolag, affärsverken och Riksbanken förs dessutom hit.

Med offentlig sektor avses kommuner, landsting och statliga myndigheter.

Statistiska mått

Statistiken utgörs av skattade värden på aggregat.

Totaler skattas med

$$\hat{Y}_q = \sum_h \frac{N_h}{m_h} \sum_j^{m_h} w_{hj} y_{hj}^*$$

där

q = redovisningsgrupp, h = stratum, H = antal stratum

N_h = antal objekt i bruttopopulationen

m_h = antal objekt som svarat inklusive objekt som ej tillhör undersökningspopulationen

$y_{hj}^* = y_{hj}$ om objekt j tillhör redovisningsgrupp q , 0 annars

w_{hj} = kalibreringsvikt

Redovisningsgrupper

Skattningarna redovisas för olika gruppindelningar. Dessa definieras av arbetsställets näringsgren, storleksklass och län samt av organisationens sektortillhörighet.

Definitioner och förklaringar

Anställda

Antalet anställda totalt vid mättillfället avser personer (inkl deltid- och visstidsanställda) som var anställda en angiven dag under undersökningsperioden. Som anställda räknas även personer som vid mättillfället inte var i tjänst på grund av arbetstidens förläggning, sjukdom, semester, tjänstledighet eller dylikt. Verksamma ägare i aktiebolag är inkluderade. En anställd som har anställning vid flera olika arbetsställen räknas flera gånger. Om en anställd däremot har flera tjänster inom samma arbetsställe räknas denne bara en gång.

Antalet visstidsanställda vid mättillfället avser personer (såväl heltids- som deltidanställda) som anställts för viss period eller visst uppdrag. Timavlönade räknas som visstidsanställda om de vid lönekörningen omfattas av någon lönetransaktion. Undantagna är exempelvis personer i arbetspraktik.

Frånvarande

Frånvaron redovisas i privat sektor efter tre frånvaroorsaker:

- a) sjukdom
- b) semester
- c) övrig frånvaro som kan vara semesterlönegrundande- eller ej semesterlönegrundande frånvaro. Hit räknas ledighet med havandeskaps- eller föräldrapenning, ledighet för smittbärare, ledighet för viss utbildning enligt studiestödslagen, facklig utbildning, militär repetitionsutbildning, civilförsvarsutbildning, permittering, kompensationsledighet, militär grundutbildning, semesterpermittering och arbetskonflikt.

Personalomsättning

Personalomsättningsmättet utgör medeltalet av uppgifterna för de månader som ingår i kvartalet. Personer som har haft flera tillfälliga anställningar under månaden räknas endast en gång.

Avgångna: Personer som har lämnat arbetsstället efter uppsägning eller på egen begäran under kvartalet.

Nyanställda: Personer som har anställts vid arbetsstället under kvartalet.

Personalomsättning redovisas dessutom av den årliga registerbaserade arbetsmarknadsstatistiken (RAMS). Det finns skillnader gällande mätperiod, mätobjekt och mätmetod, RAMS använder, till skillnad från KS, år som mätperiod, företag som mätobjekt och register som mätmetod.

Så görs statistiken

Urvalsundersökning

Urvalsramen för privat sektor stratifieras efter variablerna storleksklass och branschtillhörighet. Stratifiering görs enligt näringsgrensindelningen (SNI2007). Storleken på urvalet är cirka 18 700 arbetsställen i privat sektor. Samtliga arbetsställen med 100 anställda eller fler ingår i urvalet.

I offentlig sektor är urvalsstorleken ca 650 juridiska enheter. Ramen stratifieras efter sektor och storleksklass. Samtliga kommuner och landsting ingår i undersökningen för offentlig sektor. Statliga organisationer med fler än 300 anställda totalundersöks. Bland resterande juridiska enheter dras ett obundet slumpmässigt urval (OSU) inom respektive stratum. Objekt från urvalsundersökta strata svarar på enkäten en gång per kvartal.

Datainsamling

För de utvalda objekten insamlas uppgifter om de ovan nämnda variablerna under en angiven arbetsdag i mät månaden med hjälp av en postenkät, den angivna arbetsdagen är alltid onsdagen i mitten av mät månaden. En elektronisk blankett för redovisning via Internet erbjuds också som alternativ. Blanketter skickas ut i slutet av redovisningsmånaden. Uppgiftslämnaren har sedan cirka en månad på sig att fylla i enkäten. En skriftlig påminnelse skickas ut till arbetsställen vars enkät inte inkommit på inlämningsdagen. Som en kvalitetshöjande åtgärd infördes 1:a kvartalet 2006 en ny enkät. En mätteknisk genomgång av enkäten gjordes inför fjärde kvartalet 2008, vilket medförde vissa förändringar i enkätens utseende.

Granskning

Granskning sker både manuellt och maskinellt. Granskningskriterier består av relationer mellan svar på olika frågor i enkäten samt jämförelser mot register. Då det behövs kontaktas uppgiftslämnaren per telefon för att utreda tveksamheter.

Statistikens tillförlitlighet

Urval

Urvalsramen skapades ur FDB i mars och består av arbetsställen/företag som är registrerade som aktiva och som har minst en anställd.

Ramtäckning

Mellan tidpunkten då urvalsramen upprättas och undersökningsperioderna sker fortlöpande förändringar av företag och arbetsställen. Arbetsställen nybildas, slås samman, delas eller upphör helt. Den dynamiska undersökningspopulationen överensstämmer inte helt med målpopulationen, varför täckningsfel uppstår. Ytterligare en orsak till täckningsfel är eftersläpningen i uppdateringen av urvalsramen. Undertäckningen medför en mindre underskattning i nivåerna av antalet anställda medan påverkan på förändringsskattningarna torde vara liten. För att kompensera för undertäckningen dras ett nytt urval halvårsvis.

Tidpunkten för urvalsdragning sker i augusti avseende kvartal 4 samma år och kvartal 1 påföljande år, och i mars avseende kvartal 2 och 3 samma år. Därmed förändrades tidpunkten för urvalsdragningen med ett kvartal fr.o.m. kvartal 4 2001. Detta kan innebära en viss nivåskillnad i skattningarna p.g.a. ovanstående resonemang om undertäckning.

Övertäckningen inom den privata sektorn uppgick under tredje kvartalet 2011 till cirka 4,0 procent.

Mätning

Som i alla undersökningar med postenkäter kan felaktiga svar på frågorna förekomma på grund av missförstånd, tidsbrist eller bristande engagemang hos uppgiftslämnaren.

Bortfall

Inom den privata sektorn uppgick kvartalsbortfallet till 8,5 procent av de utvalda arbetsställena. Motsvarande siffra var 1,1 procent för den offentliga sektorn. I nedanstående tabeller redovisas kvartalsbortfallet ovägt efter storlek och sektor samt storleksvägt.

Ovägt bortfall

Antalet anställda (Privat sektor)	Antal	Procent
Urvalsdelen	1586	10,2
Totalundersökta	0	0,0
Totalt	1807	9,7

Storleksvägt bortfall¹⁾

Antalet anställda (Privat sektor)	Antal	Procent
Urvalsdelen	210276	10,2
Totalundersökta	0	0,0
Totalt	238 920	8,5

1) Antal bortfall där varje objekt tilldelas registervärdet för undersökningsvariabeln "antal anställda". Bortfallet räknas upp stratumvis med respektive urvalssannolikhet.

Bearbetning

Bearbetningsfel uppkommer t.ex, i samband med skanning och granskning. Dessa fel bedöms som små.

Modellantaganden

Det görs inga substitutioner eller imputeringar med anledning av objekts bortfall. Åtgärder för att reducera bortfallets snedvridande effekter sker vid estimationsfasen genom användning av hjälpinformation. Hjälpvariabeln kännetecknas av att den är korrelerad med de storheter man avser att mäta och/eller med svars- och bortfallsfördelningen. Skattningen av de redovisade storheter sker med hjälp av en s.k. GREG-estimator (General Regressionestimator) där

uppgifter om antalet anställda i SCB:s företagsregister utgör den nödvändiga hjälpinformationen. För de enheter som ingår i undersökningen varje månad används medelvärdet av de inkomna svaren då bortfall förekommer på enskilda månader.

Redovisning av osäkerhetsmått

De redovisade osäkerhetsmått definieras som: $1,96 * (\text{skattningens medelfel})$

Exempel: I tabell 2 beräknas antalet anställda i tillverkningsindustrin inom den privata sektorn till $584\,566 \pm 5\,131$.

Det 95 procentiga konfidensintervallets undre gräns blir $584\,566 - 5\,131$ dess övre gräns $584\,566 + 5\,131$.

Bra att veta

Förändringar som kan påverka jämförelser

Ny näringsgrensindelning från och med 1:a kvartalet 2009

Statistiken redovisas efter standard för svensk näringsgrensindelning (SNI), vilken även är anpassad efter den europeiska standarden. Från och med första kvartalet 2009 har en ny version av denna klassificering, SNI 2007, införts. Omläggningen till den nya näringsgrensindelningen har medfört att antalet redovisningsgrupper har ökat. Tidserier har länkats tillbaka till första kvartalet 2000. Vid jämförelse med tidigare resultat bör detta tas i åtanke. För ett fåtal av redovisningsgrupperna har ett tidseriebrott uppstått. I tabellen notas dessa missänkta redovisningsgrupper.

Från och med tredje kvartalet 2004 har en ny struktur på hjälpinformationen använts. Detta kan medföra en viss nivåskillnad i skattningen. I uppgifterna för jämförelsekvartalet har dock den nya strukturen använts. En mer detaljerad nivå på hjälpinformationen används sedan första kvartalet 2006. Från och med andra kvartalet 2006 används en något annorlunda design av undersökningen, se mer under "Så görs statistiken" avsnittet urvalsundersökning. Från och med andra kvartalet 2008 förändrades designen något kring gränsdragning för totalundersökta strata, samtidigt stratifieras undersökningen efter den nya näringsgrensindelningen.

Spridning

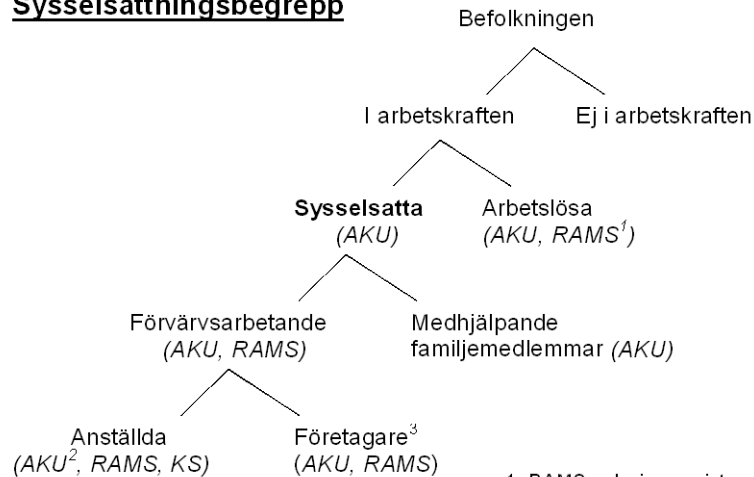
Undersöknings- och publiceringsfrekvensen är kvartalsvis sedan 1989.

Annan statistik

Månatlig sysselsättningsstatistik redovisas för hela arbetsmarknaden i arbetskraftsundersökningarna (AKU). En annan viktig källa är den årliga registerbaserade arbetsmarknadsstatistiken (RAMS). Dessa undersökningar är inte direkt jämförbara med den kortperiodiska sysselsättningsstatistiken (KS), huvudsakligen beroende på skillnader i undersökningsmetod, definitioner och mättdpunkt.

Se nedanstående schema för ytterligare förklaring av sysselsättningsbegrepp enligt nationalräkenskaperna (NR).

Sysselsättningsbegrepp



1. RAMS redovisar registrerad arbetslöshet
2. AKU redovisar även huvudsysslor och bisysslor under kategorin "anställda".
3. "företagare" avser enskilda firmor, handels- och kommanditbolag. Aktiebolagsägare räknas som anställda.

Mer information om statistiken och dess kvalitet ges i en särskild Beskrivning av statistiken på SCB:s webbplats, www.scb.se.

In English

Summary

This report contains employment figures for the entire Swedish economy including both the private and public sectors, for the third quarter of 2011. The public sector is subdivided into the following categories: the governmental sector, the municipal authorities and the county councils. The figures are based on both sample and total surveys depending on the size of the establishment. The target population includes all establishments in the private sector and all organizations in the public sector with at least one employee. Public corporations are included in the private sector. The central bank and public utilities are designated to the private sector.

The total number of employees in the entire labour market is estimated to 4 221 600 persons during the third quarter of 2011.

Standard errors are presented for selected estimates in the tables.

List of tables

Explanation of symbols	10
1. Employment by sector, sex and terms of employment, 3rd quarter of 2011	11
2A. Number of employees by branch of industry. Private sector 3rd quarter of 2011	12
2B. Number of employees by branch of industry and terms of employment. Private sector 3rd quarter of 2011	14
3. Percentage distribution of employees by industry and sex. Private sector, 3rd quarter of 2011	16
4. Proportion of temporary employees in relation to total number of employees by industry. Private sector, 1st quarter of 2000 – 3rd quarter of 2011	17
5A. Number of employees by sector and county, 3rd quarter of 2011	18
5B. Percentage distribution of employees by county and sex, 3rd quarter of 2011	19
5C. Employees in private sector by county and industry, 3rd quarter of 2011	20
5C. Employees in private sector by county and industry, 3rd quarter of 2011	21
5C. Employees in private sector by county and industry, 3rd quarter of 2011	22
6. Number of employees by size of establishment and industry. Private sector, 3rd quarter of 2011	23
6. Number of employees by size of establishment and industry. Private sector, 3rd quarter of 2011	24
7. Index of employment by industry. Private sector, 1st quarter of 2000 – 3rd quarter of 2011 (2000:1=100)	25
8. Proportion of absent employees due to sick leave in relation to total number of employees by sector and sex, 3rd quarter of 2011	26
9. Proportion of employees absent from work in relation to total number of employees by industry. Private sector, 3rd quarter of 2011.	27
10. Proportion of employees absent due to sick leave by county. Private sector, 3rd quarter of 2011	27

11. Proportion of absent employees in relation to total number of employees by size of establishment, sex, and reasons for absence. Private sector, 3rd quarter of 2011	28
12. Development of employees' absence according to reason. Private sector, 1st quarter of 2000 – 3rd quarter of 2011	29
13. Number of hires and separations by sex and terms of employment. Private sector, 3rd quarter of 2011	30
14. Proportion of hires and separations of permanent employees in relation to total number of permanent employees by industry. Private sector, 3rd quarter of 2011	30
15. Proportion of newly hired and separated permanent employees in relation to total number of permanent employees by size of establishment and industry. Private sector, 3rd quarter of 2011	31
16. Proportion of hires and separations with respect to permanent employees to total number of permanent employees by size of establishment and development. Private sector, 3rd quarter of 2011	32

List of terms

Anställda	Employees
Avgångna	Separations
Frånvaro	Absenteeism
Frånvaro p,g,a, sjukdom	Sick leave
Kommun	Municipality
Landsting	County council
Län	County
Nyanställda	Hires
Näringsgren/Bransch	Industry
Personalomsättning	Personnel turnover
Privat	Private
Semester	Holiday
Sektor	Sector
Sjukdom	Sickness
SNI	NACE
Stat	Government
Storlek	Size
Sysselsättning	Employment
Tillsvidareanställda	Permanent employees
Visstidsanställda	Temporary employees
Övrig orsak	Other reason